

# Dvě Věže

## Možnost druhého (jiného)

Dualita je koncept starý jak lidstvo. Den a noc. Dobro a zlo. Jin a jang, samice a samec.

*Modus et tempora mutantur, nos et mutamur in illis*  
(módy a časy se mění a my se měníme v nich)

To, co bylo módní ve středověku, nemusí platit pro naši dobu. Časy i módy se mění. Je možné si představit katedrálu sv. Bartoloměje s dvěma věžemi? V průčelí stávaly věže dvě. Jižní, poškozená požárem r. 1525, byla snesena do výše boční lodi. Soudobý vkus od doby výstavby se změnil a věž zůstala jedna. Ale co kdyby páry věží byly znovu in vogue? Proč jedna, když můžeme mít dvě? Jak by ta druhá vypadala? Zkusme si to alespoň představit.

# **CROSSCAFE ORIGINAL S. R. O.**

s podporou společnosti Plzeň 2015, o.p.s.

**v y h l a š u j e**

s přihlédnutím k ustanovení § 847 až 849 zákona č. 40/1964, občanský zákoník, ve znění pozdějších předpisů,

s přihlédnutím k ustanovení zákona č. 360/1992 Sb, o výkonu povolání autorizovaných architektů a o výkonu povolání autorizovaných inženýrů a techniků činných ve výstavbě, ve znění pozdějších předpisů,

v souladu se Soutěžním řádem České komory architektů ze dne 24. dubna 1993, ve znění pozdějších předpisů,

**ideovou architektonickou soutěž na**

**NÁVRH DRUHÉ VĚŽE KATEDRÁLY SV. BARTOLOMĚJE V PLZNI**

a vydává k tomu tyto soutěžní podmínky.

V Plzni dne 12. 4. 2012

## OBSAH SOUTĚŽNÍCH PODMÍNEK

1. Vyhlášovatel soutěže
2. Předmět a účel soutěže
3. Druh soutěže a způsob jejího vyhlášení
4. Účastníci soutěže
5. Soutěžní podklady
6. Požadované závazné části soutěžního návrhu, jejich obsah, závazná grafická či jiná úprava, podmínky anonymity
7. Způsob a forma odevzdání soutěžních návrhů
8. Kritéria hodnocení
9. Porota a odborní znalci
10. Ceny a odměny
11. Základní termíny soutěže
12. Řešení rozporů
13. Klauzule o akceptování soutěžních podmínek
14. Klauzule o autorských právech a zveřejnění soutěžních návrhů
15. Ustanovení o právních předpisech soutěže a schválení soutěžních podmínek.
16. Schválení soutěžních podmínek

## 1. VYHLAŠOVATEL SOUTĚŽE

### 1.1 Vyhlášovatel

Název/Jméno: CROSSCAFE ORIGINAL s.r.o.  
Sídlo/Adresa: Anglické nábřeží 1, Plzeň 301 00  
IČ: 29111871  
DIČ: CZ 29111871  
Zplnomocněný zástupce vyhlášovatele: Jan Janák, jednatel  
Tel/fax: +420777760140  
E-mail: [jan@crosscafe.cz](mailto:jan@crosscafe.cz)

### 1.2 Zpracovatel soutěžních podmínek

Jméno: RNDr. Milan Svoboda, ČKA 02463  
Adresa/Sídlo: U Lomu 139, 338 42 Hrádek  
Tel.: 739 095 871  
E-mail: [mis.landarch@seznam.cz](mailto:mis.landarch@seznam.cz)

### 1.3 Sekretář soutěže

Jméno: RNDr. Milan Svoboda, ČKA 02463  
Adresa/Sídlo: U Lomu 139, 338 42 Hrádek  
Tel.: 739 095 871  
E-mail: [mis.landarch@seznam.cz](mailto:mis.landarch@seznam.cz)

### 1.4 Přezkušovatel soutěžních návrhů

Jméno: Renata Šolcová, CROSSCAFE ORIGINAL s.r.o.  
Adresa/Sídlo: Anglické nábřeží 1, Plzeň 301 00  
Tel/fax: 777 609 756  
E-mail: [solcova@crosscafe.cz](mailto:solcova@crosscafe.cz)

## 2. PŘEDMĚT, ÚČEL A TÉMATA SOUTĚŽE

### 2.1 Předmět soutěže

Předmětem soutěže je zpracování architektonického návrhu na dostavbu druhé věže katedrály sv. Bartoloměje v Plzni.

### 2.2 Účel a poslání soutěže

Účelem a posláním soutěže je prostřednictvím architektonických návrhů nalézt a ocenit kreativní a odvážné návrhy řešení předmětu soutěže.

Účelem soutěže je též přispět k diskusi o soudobé architektuře a jejím uplatnění v památkově chráněném prostředí.

Soutěž je též občanským příspěvkem k přípravě projektu Plzeň – Evropské hlavní město kultury 2015, jehož prostřednictvím by se do Plzně měly dostat soudobé evropské umělecké trendy ve všech oblastech, tedy včetně architektury.

Na soutěž nebude s největší pravděpodobností navazovat zakázka na projektovou dokumentaci a realizaci dostavby věže. Přesto vyhlášovatel očekává zájem o soutěž jako

o možnost prezentace pestrého spektra nápadů architektů, výtvarníků, studentů a všech dalších, kteří se k předmětu soutěže chtějí svým návrhem vyjádřit.

## 2.3 Témata soutěže

### 2.3.1 **Modus et tempora mutantur, nos et mutamur in illis**

(módy a časy se mění a my se měníme v nich)

To, co bylo módní na konci 14. století, nemusí platit pro naši dobu. Časy i módy se mění. V průčelí kostela sv. Bartoloměje měly stát původně dvě věže. **Jižní, poškozená požárem r. 1525, byla snesena do výše boční lodi.** Je možné si představit katedrálu sv. Bartoloměje s dvěma věžemi, tak, jak to měli jeho původní stavitelé v úmyslu? Jelikož stavba trvala déle, než soudobý vkus, jedna věž zůstala, byla dostavena, po druhé zůstala jen spodní část, zakrytá střechou lodě kostela. Móda jedné věže byla nastolena. Avšak jak časy, tak i módy se mění. Co kdyby páry věží byly znovu in vogue? Proč jedna, když můžeme mít dvě? Jak by ta druhá vypadala? Zkusme si to alespoň představit.

### 2.3.2 **Svatý Bartoloměj**

Svatý Bartoloměj byl jedním z dvanácti Ježíšových apoštolů. Podle tradice Bartoloměj šířil víru na Arabském poloostrově a v Malé Asii. Putoval dál na východ do Střední Asie. Místem jeho mučednické smrti byla dle nejstarších životopisů Arménie. Je patronem například Arménie, Frankfurtu nad Mohanem, nebo Plzně.

Dle legend působil Bartoloměj v Arménii. Zdejší král Polimeus měl dceru, která byla pro svou zuřivost spoutána v řetězech. Bartoloměj slíbil králi, že jeho dceru ve jménu Ježíše Krista uzdraví, pokud král přijme křesťanství. Král svolil a Bartoloměj z posedlé dívky modlitbou vyhnal zlého ducha, načež král a i jeho poddaní uvěřili v Ježíše Krista. Bartoloměj tím ale popudil pohanské kněze. Ti na něj poštváli králova bratra a zarytého pohana Astyagese, který ho zajal a mučil ve městě Deerbent na břehu Kaspického moře. Bartoloměj byl odsouzen k nejprve stažení z kůže a poté ukřižování hlavou dolů, tzv. perskému trestu.

Jeho ostatky dal na počátku 6. století východořímský císař Anastasius I. přenést do mezopotámské Dury, v 8. století se velký kus jeho kůže a mnoho z jeho kostí zázračně vyplavily na břehu ostrova Lipari. V roce 809 byly přeneseny do Beneventa v Kampánii, odkud byly roku 983 přeneseny německým císařem Ottou III. do Říma, do hrobky v chrámu sv. Bartoloměje. V 11. století získala katedrála v Canterbury paži sv. Bartoloměje. Část jeho lebky je od roku 1238 uložena v kostele svatého Bartoloměje ve Frankfurtu nad Mohanem. Ostatky získal ale i Karel IV. pro svatovítskou katedrálu v Praze.

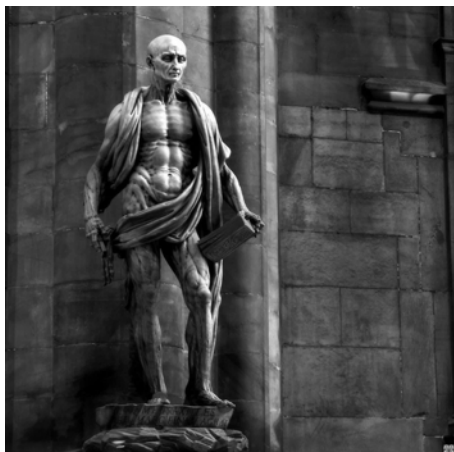
Kult sv. Bartoloměje je tak, jak jeho ostatky, rozšířen po celé Evropě a ze všech světců je nejvíce kostelů a svatyní u nás zasvěceno právě jemu. Z živností je patronem knihvazačů, řezníků, koželuhů, zpracovatelů kůže, lovců kožešin, krejčích, ševců, obuvníků, pastevců, sedláků, vinařů, pekařů, obchodníků s olejem, sýrem a solí; sádrařů, štukatérů, i horníků. Je vzýván proti kožním chorobám, nervovým a neurologickým chorobám, proti škubům svalů. Svatému Bartoloměji se přisuzuje mnoho zázraků spojených s vahou předmětů. Sv. Bartoloměj je často umělecky vyobrazen. Nejznámější je scéna z Posledního soudu v Sixtinské kapli, ve které Michelangelo zobrazil sv. Bartoloměje, držícího v pravé ruce koželužský nůž a v levé ruce vlastní kůži, jako svůj autoportrét.



Michelangelo-Sixtinská kaple-Sv. Bartoloměj



Jusepe de Ribera, Mučednictví sv. Bartoloměje -1634



San\_Bartolomeo - Milano duomo



[Valentin De Boulogne](#) – Mučednictví sv. Bartoloměje (1. polovina 17. století)



Sv. Bartoloměj - chrám sv. Bartoloměje v Plzni



Sv. Bartoloměj – morový sloup, nám. Republiky v Plzni

### 2.3.3 Katedrála sv. Bartoloměje v Plzni<sup>1</sup>

Kostel sv. Bartoloměje byl založen zároveň s městem na konci 13. století, první písemná zpráva o něm pochází z roku 1307. Král Jindřich Korutanský udělil faru Řádu německých rytířů, kteří se jí ujali pro složitou situaci doby až v roce 1342.

Dnešní kostel v té době však zcela jistě nestál. Řádová fara byla ustanovena u jeho předchůdce stejného zasvěcení. Nevíme, kde původní kostel stál, zda také na náměstí nebo někde úplně jinde. Datum definitivního převzetí fary Řádem se zdá shodovat se zahájením nové stavby kostela, jehož nejstarší částí je presbytář. V druhé polovině 14. století bylo postaveno trojlodí, které síťovými klenbami zaklenul po husitských válkách pravděpodobně Erhard z Eichstätta. Koncem 15. století byla přistavěna Hansem Spiessem půvabná Šternberská kaple. V roce 1524 kostel vyhořel a tehdy se radikálně změnila jeho pozdně gotická vnější podoba. Vysoká stanová střecha vrcholící věžičkou už nebyla obnovena a od té doby má kostel svou dnešní střechu. Průzkumem trámů bylo ověřeno, že dříví na nový krov bylo postupně poraženo v letech 1524 až 1531.

Podoba kostela zůstala v podstatě nezměněna až do únorové noci roku 1835, kdy předčasná bouřka svým bleskem skolila pozdně gotickou střechu věže. Nová střecha z roku 1837 je její velmi zjednodušenou kopií. Staletí bez zásadních oprav se podepsala na technickém stavu kostela. Proto se v roce 1870 zřítíl východní štít na presbytář a Šternberskou kapli, jejíž klenba s visutým svorníkem se zbořila.

Oprava kostela byla zahájena architektem Josefem Mockerem v roce 1880. S ním však nastoupila i regotizace, Mocker odstraňoval vše, co se mu nezdálo být dostatečně gotické. Přitom opravil klenbu presbytáře, odstranil barokní hlavní oltář a nahradil jej novým podle svého návrhu. Ze střechy kostela zmizely veliké renesanční štíty a z interiéru asi 24 převážně barokních oltářů. Naštěstí nedostatek peněz nedovolil důsledné provedení regotizace. Upravený kostel byl znovu vysvěcen 2. prosince 1883. Opravy pokračovaly až v roce 1907, kdy stavbu převzal architekt Kamil Hilbert, známý svou činností na dostavbě katedrály sv. Víta v Praze. Tato etapa skončila opravou Šternberské kaple v roce 1924.

Zatím poslední oprava kostela začala roku 1987 statickým zabezpečením kostela a věže a opravou vnějšího pláště. Práce z prostředků města a státu proběhly do roku 1995. V současné době je definitivně upravován presbytář s novým oltářem čelem k lidu podle projektu architektů Jana Soukupa a Martina Kondra.

Největším pokladem katedrály je socha Plzeňské Madony pocházející z konce 14. století, k níž se řadí ještě velké Ukřižování, visící ve vítězném oblouku. Obě umělecká díla jsou vrcholy české gotické tvorby.

Konec komunistické moci umožnil v roce 1993 mnohokrát odkládané zřízení plzeňské diecéze a kostel sv. Bartoloměje, duchovní symbol Plzně, se stal katedrálním chrámem.

---

<sup>1</sup> Převzatý text arch. Jana Soukupa





#### 2.3.4 Dvě věže

##### Možnost druhého (jiného)

Dualita je koncept starý jak lidstvo. Den a noc. Dobro a zlo. Jin a Jang. Samice a samec. Dvojčata jsou vesmírné koncepty prapůvodních tvořitelů jak amerických Irokézů, tak i afrických Dogonů. Dogoni věří, že pochází ze Siria, nejjasnější hvězdy, a první mimozemšťané - zakladatelé byla dvojčata. Dvě kostelní věže byly v 15. století normou, výrazem stylu.



Amiens



Chartres



Reims



Paris - Notre Dame



Krakow



Nürnberg

### 3. DRUH SOUTĚŽE A ZPŮSOB JEJÍHO VYHLÁŠENÍ

#### 3.1 Druh soutěže

- 3.1.1 Podle záměru řešení se soutěž vyhlašuje jako **ideová**.
- 3.1.2 Podle předmětu řešení se soutěž vyhlašuje jako **architektonická**.
- 3.1.3 Podle okruhu účastníků se soutěž vyhlašuje jako **veřejná anonymní**.
- 3.1.4 Podle počtu vyhlášených kol se soutěž vyhlašuje jako **jednokolová**.

#### 3.2 Způsob vyhlášení soutěže

Soutěž bude vyhlášena na tiskové konferenci uspořádané v den vyhlášení soutěže, na internetových stránkách vyhlášovatele ([www.crosscafe.cz](http://www.crosscafe.cz)), na internetových stránkách zřízených vyhlášovatelem pro tuto soutěž ([www.zijinak.cz](http://www.zijinak.cz)), na internetových stránkách České komory architektů (<http://www.cka.cz>), na internetových stránkách Plzeň 2015, o.p.s. ([www.plzen2015.net](http://www.plzen2015.net)), na odborných a odborných webových portálech, prostřednictvím sociálních sítí Facebook, Twitter, LinkedIn ad.

#### 3.3 Náležitosti oznámení a vyhlášení výsledků soutěže

- 3.3.1 Výsledek soutěže oznámí vyhlášovatel všem účastníkům rozesláním soutěžního protokolu v digitální podobě na e-mailové adresy.
- 3.3.2 Po konečném rozhodnutí soutěžní poroty vyhlásí vyhlášovatel výsledky soutěže obdobným způsobem, jakým vyhlásil soutěž samu.

### **3.4 Jazyk soutěže**

Soutěž se vyhlašuje a bude probíhat v českém a anglickém jazyce. Veškeré části soutěžního návrhu proto mohou být vyhotoveny v českém jazyce i anglickém jazyce. Jazykové verze jsou si rovné.

## **4. ÚČASTNÍCI SOUTĚŽE**

### **4.1 Podmínky účasti v soutěži**

4.1.1 Pro účast v soutěži se nestanovují žádná omezení týkající se státu bydliště či pracoviště účastníků a žádná omezení týkající se profese účastníka.

4.1.2 Soutěže se mohou zúčastnit fyzické i právnické osoby, popřípadě jejich sdružení, které splňují tyto další podmínky:

- a) nezúčastnili se definování předmětu soutěže a jejího vypsání;
- b) nejsou řádnými členy nebo náhradníky poroty, sekretářem poroty, přezkušovatelem soutěžních návrhů nebo přizvaným znalcem poroty této soutěže;
- c) nejsou manžely, příbuznými, trvalými projektovými partnery, bezprostředními nadřízenými či spolupracovníky osob, které se zúčastnily vypracování předmětu soutěže a vypsání této soutěže nebo řádných členů nebo náhradníků poroty, sekretáře poroty, přezkušovatele soutěžních návrhů nebo přizvaných znalců poroty této soutěže, pokud tito budou uvedeni v soutěžních podmínkách.

## **5. SOUTĚŽNÍ PODKLADY**

### **5.1 Soutěžní podklady poskytované soutěžícím bezplatně**

P.01 Půdorys katedrály ve formátu \*.dwg, \*.dgn a \*.pdf.

P.02 3D model náměstí ve formátu \*.skp, \*.3ds, \*.dwg.

P.03 3D model katedrály ve formátu \*.skp, \*.3ds, \*.dwg.

P.04 Výřez ortofotomapy ve formátu \*.jpg.

P.05 Snímek pro zakreslení povinné perspektivy.

P.06 Fotodokumentace, informace o vývoji kostela dokumentace vývoji kostela.

### **5.2 Prohlídka objektu**

Vzhledem k tomu, že katedrála i věž jsou přístupny jako turistické cíle, nebude organizována speciální prohlídka pro zájemce o soutěž.

Na internetových stránkách <http://aplikace.plzen.eu/virtualniprohlidky/360/cz-katedrala-sv-bartolomeje-pred-vezi.html> je přístupná virtuální prohlídka katedrály.

### **5.3 Vyzvednutí soutěžních podmínek a podkladů**

Soutěžní podmínky a podklady budou k dispozici ke stažení na internetových stránkách vyhlašovatele ([www.crosscafe.cz](http://www.crosscafe.cz)) a na internetových stránkách zřízených vyhlašovatelem pro tuto soutěž ([www.zijinak.cz](http://www.zijinak.cz)).

## **6. POŽADOVANÉ ZÁVAZNÉ ČÁSTI SOUTĚŽNÍHO NÁVRHU, JEJICH OBSAH, ZÁVAZNÁ GRAFICKÁ ČI JINÁ ÚPRAVA, PODMÍNKY ANONYMITY**

### **6.1 Obsah a forma soutěžního návrhu**

6.1.1 Soutěžní návrh bude obsahovat:

- a) návrh architektonického řešení věže v kontextu širšího území (pohled, axonometrie) v měřítku 1 : 250,
- b) zákres návrhu do fotografie pořízené z rohu náměstí Republiky a Riegrovy ulice; pro zákres je možné použít fotografii dodanou v soutěžních podkladech (P05) nebo vlastní fotografii pořízenou ze stejného místa soutěžícím,
- c) jedno další grafické vyjádření návrhu (např. 3D model, fotografie modelu apod.),
- d) text vystihující podstatu řešení v rozsahu max. 1 normované strany A4 (1800 úhozů).

6.1.2 Soutěžní návrh bude proveden na jednom panelu formátu A1 a bude dodán digitálně ve formátu \*.tiff a \*.pdf.

## 6.2 Závazné označení návrhu a jeho částí

6.2.1 Panel A1 bude v pravém dolním rohu opatřen rámečkem 3x3 cm, do kterého sekretář soutěže vyznačí identifikační číslo návrhu (do vytištěné formy).

6.2.2 Panel A1 bude v dolní části uprostřed označen textem „Plzeňské Věže“.

## 6.3 Podmínky anonymity soutěžního návrhu

Návrhy budou prezentovány anonymně. Soubory „Panel A1“ a „Text“ proto nesmí obsahovat podpis, heslo, ani jinou grafickou značku, která by mohla vést k porušení anonymity.

## 7. ZPŮSOB A FORMA ODEVZDÁNÍ SOUTĚŽNÍCH NÁVRHŮ

### 7.1 Způsob odevzdání soutěžního návrhu

7.1.1 Soutěžní návrh bude odevzdán pouze digitálně a to prostřednictvím formuláře přístupného na [www.crosscafe.cz](http://www.crosscafe.cz) a [www.zijinak.cz](http://www.zijinak.cz). Informace o postupu vložení budou uvedeny na zmíněných www.

7.1.2 Soutěžní návrhy lze odevzdat do 30. 9. 2012, 24 hodin středoevropského letního času.

7.1.3 V případě, že se soutěžícímu nezdaří vložit návrh prostřednictvím formuláře, kontaktuje sekretáře soutěže a dohodne s ním možné řešení.

### 7.2 Forma odevzdání soutěžního návrhu

7.2.1 Soutěžní návrh bude vložen prostřednictvím formuláře ve **složce s názvem „Plzenske\_veze\_xx“**, kde xx je číslo generované při vkládání. Složka bude obsahovat dvě **podložky „Navrh“ a „Autor“**.

7.2.2 Složka „**Navrh**“ bude obsahovat

- a) soubor „Panel\_A1“ obsahující náležitosti uvedené v odst. 6.1.1 těchto podmínek ve formátu \*.tiff a \*.pdf
- b) soubor „Text“ s vysvětlujícím textem umístěným na panelu (odst. 6.1.1, písm. d) ve formátu \*.doc/\*.docx a \*.pdf,

7.2.3 Složka „**Autor**“ bude obsahovat

- a) soubor „Autor“ ve formátu \*.pdf, který bude zahrnovat
  - a.1) údaje účastníka/účastníků soutěže: informaci, kdo je účastníkem a kdo autorem/autory návrhu, jména, adresy, vzájemný dohodnutý procentuální podíl na ceně nebo odměně, číslo bankovního spojení, popřípadě telefonní a faxová čísla, e-mailové adresy,
  - a.2) jména spolupracujících osob, pokud nejsou uvedeny mezi účastníky,
  - a.3) kontaktní osobu a adresu pro komunikaci se sekretariátem soutěže,

b) soubor „Prohlášení“ obsahující naskenované podepsané čestné prohlášení účastníka/účastníků podle odstavce 4.1.2 ve formátu \*.pdf nebo \*.jpg.

**Důrazně žádáme soutěžící, aby se při pojmenování složek a souborů drželi požadovaných názvů, zejména nepoužívali interpunkci a specifické znaky, které by mohly způsobit potíže při otevírání souborů.**

## **8. KRITÉRIA HODNOCENÍ A DŮVODY PRO VYLOUČENÍ NÁVRHU ZE SOUTĚŽE**

### **8.1 Kritéria hodnocení**

Kritériem, podle kterého se budou soutěžní návrhy vyhodnocovat, je architektonická kvalita návrhu.

### **8.2 Důvody pro vyloučení ze soutěže**

8.2.1 Porota vyloučí z posuzování všechny návrhy, které:

- a) nesplňují obsahové požadavky vypsání,
- b) neodpovídají formálním požadavkům těchto Soutěžních podmínek,
- c) nedošly v požadovaném termínu,
- d) zřetelně ukazují na porušení anonymity.

8.2.2 Soutěžící berou na vědomí, že všechny soutěžní návrhy, které nesplní předepsané formální podmínky obsažené v těchto Soutěžních podmínkách je soutěžní porota povinna dle § 10 odst. 6 Soutěžního řádu ČKA vyloučit z řádného posuzování. Takové návrhy mohou být posuzovány pouze mimo soutěž a nemohou být oceněny.

8.2.3. Porota vyloučí z posuzování ty části soutěžního návrhu, které nebyly soutěžními podmínkami požadovány.

## **9. POROTA A ODBORNÍ ZNALCI**

### **9.1 Členové poroty**

9.1.1 Řádní členové poroty nezávislí

Prof. Ing. arch. Eva Jiříčková  
Akad. arch. David Vávra  
MgA Ondřej Císler

9.1.2 Řádní členové poroty závislí

Ing. arch. Jiří Boudník  
Jan Janák

9.1.3 Náhradníci poroty nezávislí

Mgr. David Růžička,  
Mgr. Ing. arch. Petr Klíma

9.1.4 Náhradníci poroty závislí

Luboš Martínek  
Ing. Jaroslav Bláha

### **9.2 Přizvání odborní znalci**

Soutěžní porota může v průběhu soutěže navrhnout přizvání odborných znalců pouze s výslovným svolením vyhlášovatele.

## 10. CENY A ODMĚNY

### 10.1 Ceny

1. cena se stanovuje ve výši 52.015,-Kč + Benefit Crosscafe (slovy: padesát dva tisíce patnáct Korun českých),
2. cena se stanovuje ve výši 25.000,- Kč + Benefit Crosscafe (slovy: dvacet pět tisíc Korun českých),
3. cena se stanovuje ve výši 12.500,- Kč + Benefit Crosscafe (slovy: dvanáct tisíc pět set Korun českých).

### 10.2 Odměny

Vyhlašovatel odmění další čtyři návrhy odměnou Benefit Crosscafe

### 10.3 Podmínky pro případné rozhodnutí o jiném rozdělení cen a odměn, popřípadě neudělení některých cen a odměn

Za podmínek stanovených § 10 odst. 8 a § 12 odst. 1 Soutěžního řádu ČKA může soutěžní porota rozhodnout o jiném rozdělení nebo neudělení cen, popřípadě o jiném rozdělení, popřípadě neudělení odměn v plné výši. **Toto své rozhodnutí musí porota podrobně zdůvodnit do Protokolu o průběhu soutěže.**

### 10.4 Náležitosti zdanění cen a odměn rozdělených v soutěži

- 10.4.1 Ceny a odměny udělené v soutěži fyzickým osobám a přesahující částku 10.000,- Kč budou podle § 36 odst. 2 písm. l) zákona č. 586/1992 Sb., o dani z příjmu, ve znění pozdějších předpisů, sníženy o daň z příjmu ve výši 15 %, která bude vyhlašovatelem podle zákona č. 337/1992 Sb., o správě daní a poplatků, ve znění pozdějších předpisů, odvedena správci daně.
- 10.4.2 Ceny a odměny udělené v soutěži právnickým osobám budou podle zákona č. 586/1992 Sb., o dani z příjmu, ve znění pozdějších předpisů, vyplaceny v plné výši a zdaněny právnickou osobou samou v rámci řádného daňového přiznání.
- 10.4.3 Zdanění cen a odměn udělené osobám s daňovou povinností v zahraničí se bude řešit individuálně.

## 11. ZÁKLADNÍ TERMÍNY SOUTĚŽE

### 11.1 Ustavující zasedání poroty

Datum ustavujícího zasedání poroty je stanoveno na 3. 4. 2012.

### 11.2 Datum vyhlášení soutěže

Datum vyhlášení soutěže je stanoveno na 12. 4. 2012.

### 11.3 Dotazy

- 11.3.1 Dotazy k organizačním záležitostem soutěže zodpoví vyhlašovatel prostřednictvím sekretáře soutěže do sedmi dnů od obdržení dotazu. Odpověď bude zveřejněna spolu se soutěžními podmínkami a soutěžními podklady na internetových stránkách vyhlašovatele ([www.crosscafe.cz](http://www.crosscafe.cz), [www.zijinak.cz](http://www.zijinak.cz)).
- 11.3.2 Dotazy k organizačním záležitostem soutěže lze podávat nejpozději do **20. 9. 2012.**
- 11.3.3 Dotazy k předmětu soutěže se podávají písemně a musí být doručeny poštou, elektronickou poštou nebo faxem sekretáři soutěže nejpozději do **30. 5. 2012.** Dotazy lze

podat též ústně nejpozději do ukončení zasedání poroty k zodpovězení dotazů (viz odst. 11.3.4).

- 11.3.4 Dotazy k předmětu soutěže budou sekretářem soutěže shromážděny a zodpovězeny na zasedání poroty k zodpovězení dotazů soutěžících, které se bude konat dne **31. 5. 2012** v 10 hodin v Měšťanské Besedě, Kopeckého sady 13, Plzeň.

Zasedání se mohou zúčastnit zájemci o účast v soutěži. Po zasedání poroty k zodpovězení dotazů již nebudou přijímány žádné dotazy k předmětu soutěže.

- 11.3.5 Protokol ze zasedání poroty k zodpovězení dotazů bude zveřejněn spolu se soutěžními podmínkami a soutěžními podklady na internetových stránkách vyhlašovatele ([www.crosscafe.cz](http://www.crosscafe.cz), [www.zjinak.cz](http://www.zjinak.cz)) do deseti dnů od termínu zasedání poroty k zodpovězení dotazů. Protokol bude obsahovat plné znění všech dotazů doručených písemně nebo záznam dotazů podaných ústně s odpověďmi.

#### **11.4 Lhůta pro odevzdání soutěžních návrhů**

Soutěžní návrhy lze odevzdávat **od 15. 9. 2012 do 30. 9. 2012** za podmínek stanovených odst. 7.1.2 těchto soutěžních podmínek.

#### **11.5 Datum hodnotícího zasedání poroty**

Datum hodnotícího zasedání poroty se předběžně stanovuje na 8. – 12. 10. 2012

#### **11.6 Lhůta k oznámení rozhodnutí o výběru nejvhodnějšího návrhu**

Vyhlašovatel oznámí rozhodnutí o výběru nejvhodnějšího návrhu všem účastníkům soutěže rozsláním protokolu o průběhu soutěže v digitální podobě na e-mailové adresy, a to ve lhůtě sedmi dnů od rozhodnutí poroty.

#### **11.7 Datum uveřejnění výsledků hodnocení návrhů a lhůta ke zpřístupnění soutěžních návrhů soutěžícím k nahlédnutí**

- 11.7.1 Datum uveřejnění výsledků hodnocení návrhů se předběžně stanovuje na 20. 10. 2012, přesné datum bude stanoveno v průběhu soutěže.

- 11.7.2 Lhůta ke zpřístupnění soutěžních návrhů soutěžícím k nahlédnutí počíná běžet uveřejněním výsledků hodnocení návrhů a končí patnáctým dnem od posledního doručení oznámení rozhodnutí o výběru nejvhodnějšího návrhu.

#### **11.8 Lhůta k proplacení cen a odměn**

Ceny, odměny a jiné platby budou vyplaceny nejpozději do 30 dnů od rozhodnutí o výběru nejvhodnějších návrhů.

#### **11.9 Lhůta k veřejnému vystavení soutěžních návrhů**

Datum zahájení veřejné výstavy soutěžních návrhů se stanovuje nejpozději na dobu do 30 dní od uveřejnění výsledků hodnocení návrhů soutěže.

### **12. ŘEŠENÍ ROZPORŮ**

- 12.1 Každý účastník soutěže může ve lhůtě patnácti dnů ode dne doručení oznámení výsledku soutěže podat vyhlašovatelí soutěže zdůvodněné námitky vůči formálnímu postupu poroty. V námitkách musí být uvedeno proti kterému postupu poroty či vyhlašovatele námitky směřují, v čem je spatřováno porušení soutěžních podmínek a čeho se stěžovatel domáhá.

- 12.2 Vyhlašovatel ve spolupráci s porotou přezkoumá podané námitky v plném rozsahu a do 10 dnů od obdržení námitek odešle stěžovateli písemné rozhodnutí o tom, zda námitkám vyhovuje či nikoliv, s odůvodněním. Vyhoví-li vyhlašovatel námitkám, uvede v rozhodnutí způsob provedení nápravy a oznámí tuto skutečnost všem účastníkům soutěže. Pokud

vyhlašovatel námitkám nevyhoví, uvědomí stěžovatele v písemném rozhodnutí o možnosti podat návrh na zahájení rozhodčího řízení podle odstavce 3.

- 12.3** Nevyhověl-li vyhlašovatel námitkám podaným podle odst. 2, může stěžovatel podat návrh na zahájení rozhodčího řízení předsedovi Stavovského soudu. Spor je poté řešen tříčlenným rozhodčím výborem složeným ze zástupce vyhlašovatele, zástupce soutěžícího, který podal návrh, a zástupce Komory jmenovaného předsedou Stavovského soudu. Rozhodčí řízení se řídí pravidly smírčího řízení Komory. Byl-li podán návrh dvěma a více soutěžícími, ustanoví tyto soutěžící dohodou osobu, která je v jednání a rozhodování v rozhodčím výboru zastoupí. Zástupce Komory z řad členů Stavovského soudu jmenuje a rozhodčí řízení svolává předseda Stavovského soudu.
- 12.4** Podmínkou přijetí návrhu na zahájení rozhodčího řízení podle odstavce 3 je složení kauce ve výši 5 % z výše první ceny stanovené soutěžními podmínkami; kauce však nepřevyší částku v české měně odpovídající 500 Eur. Kauce se skládá na účet České komory architektů. V případě zamítnutí protestu kauce propadá, v případě vyhovění protestu je kauce vrácena; je-li protestu vyhověno pouze zčásti, rozhodne o výši vrácené částky ve svém nálezu rozhodčí výbor. Částka musí být vrácena nejpozději do sedmi dnů od vydání rozhodčího nálezu, kterým se protestu vyhovuje zcela nebo zčásti.
- 12.5** Předmětem námitek, popřípadě rozhodčího řízení nesmí být rozhodnutí poroty týkající se výsledků hodnocení účastníků soutěže a rozhodnutí o rozdělení cen a odměn a stanovení jejich výše, ledaže tato rozhodnutí byla učiněna v přímé souvislosti se závažným porušením podmínek formálního postupu poroty, stanovených soutěžními podmínkami. Rozhodčí nález je konečný.

## **13. KLAUZULE O AKCEPTOVÁNÍ SOUTĚŽNÍCH PODMÍNEK**

### **13.1 Souhlas vyhlašovatele, sekretáře, přezkušovatele a porotců s podmínkami soutěže**

Svou účastí v soutěži potvrzují vyhlašovatel, sekretář soutěže, přezkušovatel a porotci, že se seznámili se všemi podmínkami soutěže, a zavazují se, že budou tyto Soutěžní podmínky jakožto smlouvu dodržovat a ctít.

### **13.2 Souhlas soutěžících s podmínkami soutěže**

Odevzdáním soutěžních návrhů vyslovují soutěžící souhlas se všemi podmínkami soutěže jakožto smlouvy a s rozhodnutími soutěžní poroty, učiněnými v jejich rámci a v souladu s nimi.

## **14. KLAUZULE O AUTORSKÝCH PRÁVECH A ZVEŘEJNĚNÍ SOUTĚŽNÍCH NÁVRHŮ**

### **14.1 Autorská práva soutěžících**

Autoři soutěžních návrhů mohou své soutěžní návrhy publikovat a mohou jich, s výjimkou případů uvedených v článku 14 odst. 14.2, opět využít v jiném případě.

### **14.2 Svolení k užití autorského díla pro účely této soutěže**

Oceněné a odměněné návrhy se stávají majetkem vyhlašovatele soutěže. Autoři těchto návrhů udělují vyhlašovatelovi souhlas užití jejich autorská díla pro účely této soutěže. Užití autorského díla pro jiné účely, než byly uvedeny v těchto Soutěžních podmínkách, je však vázáno na výslovné svolení autorů. Neoceněné a neodměněné návrhy budou po ukončení výstavy na požádání vráceny autorům.



### **14.3 Souhlas soutěžících s vystavením soutěžních návrhů**

Odevzdáním soutěžních návrhů vyslovují soutěžící souhlas s bezplatnou reprodukcí a vystavením svých soutěžních návrhů v rámci propagace soutěže a jejích výsledků.

### **14.4 Závazek vyhlášovatel uspořádat výstavu soutěžních návrhů**

Vyhlašovatel se zavazuje uspořádat do tří měsíců po vyhlášení výsledků soutěže veřejnou výstavu všech soutěžních návrhů v rozsahu stanoveném v těchto Soutěžních podmínkách.

### **14.5 Protokol o průběhu soutěže**

14.5.1 Ze zasedání bude pořizovat sekretář, popřípadě jiná osoba pověřená předsedou poroty, Protokol o průběhu soutěže, jehož správnost ověří svým podpisem předseda nebo předsedající a potvrzuje osoba zapisující.

14.5.2 Protokol o průběhu soutěže obsahuje zejména zápisy z jednání poroty včetně hlasování, rozhodnutí o vyloučení návrhů ze soutěže, seznam všech posuzovaných soutěžních návrhů, posouzení všech soutěžních návrhů, rozhodnutí o rozdělení cen a udělení odměn včetně jeho zdůvodnění a prezenční listiny z jednotlivých zasedání poroty. Protokol stvrdí na závěr svým podpisem všichni řádní členové poroty.

14.5.3 Do Protokolu o průběhu soutěže budou zaznamenány odlišné názory členů soutěžní poroty, jestliže o to tyto členové výslovně požádají.

14.5.4 Kopii Protokolu o průběhu soutěže zašle vyhlášovatel všem účastníkům soutěže v digitální podobě na e-mailové adresy a zároveň na vědomí České komory architektů.

## **15. USTANOVENÍ O PRÁVNÍCH PŘEDPÍSECH SOUTĚŽE A SCHVÁLENÍ SOUTĚŽNÍCH PODMÍNEK**

### **15.1 Právní předpisy, podle nichž se soutěž koná**

Architektonická soutěž byla vyhlášena v souladu se zákonem č. 360/1992 Sb., o výkonu povolání autorizovaných architektů a o výkonu povolání autorizovaných inženýrů a techniků činných ve výstavbě, ve znění pozdějších předpisů, s přihlédnutím k ustanovení § 847 až 849 zákona č. 40/1964, občanský zákoník, ve znění pozdějších předpisů, v souladu se Soutěžním řádem České komory architektů ze dne 24. dubna 1993, ve znění pozdějších předpisů.

### **15.2 Odsouhlasení Soutěžních podmínek členy soutěžní poroty a Českou komorou architektů**

Před vyhlášením soutěže byly Soutěžní podmínky odsouhlaseny všemi členy soutěžní poroty na její ustavující schůzi a následně Českou komorou architektů. Písemné doklady jsou k nahlédnutí u vyhlášovatele.

## **16. SCHVÁLENÍ SOUTĚŽNÍCH PODMÍNEK**

Tyto Soutěžní podmínky byly projednány a odsouhlaseny porotou na ustavující schůzi poroty, konané 3. 4. 2012.

Tyto Soutěžní podmínky byly schváleny v konečném znění vyhlášovatelem 6. 4. 2012.

Tyto Soutěžní podmínky byly shledány regulérními a schváleny Českou komorou architektů dopisem z 11. 4. 2012 pod č. j. 771-2012/Ce/TC.